

# KAFLA NEWS

KAFLA's 2nd Ukraine Relief Fund/Job Fair/ACP Outreach Event



## IN THIS ISSUE

**UKRAINE, MOLDOVA  
RELIEF FUND**

**ANGELUS PLAZA ACP  
OUTREACH EVENT**

**UPCOMING MENTAL  
HEALTH WORKSHOP**

**CA MORTGAGE RELIEF  
PROGRAM**

**LADWP ASSISTANCE  
PROGRAMS**

**UNEMPLOYMENT LANGUAGE  
OPPORTUNITY PROGRAM  
(ULOP)**

**CALFRESH PROGRAM**

## 제2차 우크라이나 동포 돕기 성금전달 완료

by Jeff Lee

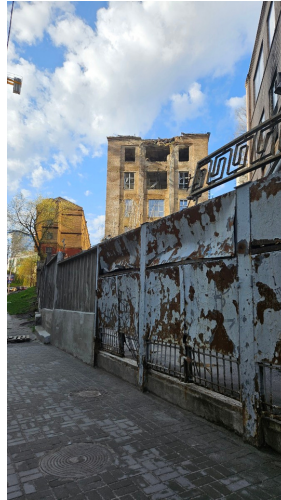
지난 2022년 3월 러시아의 우크라이나 침공으로 현지인을 포함한 수만명의 우크라이나 고려인동포들이 인접국가로 피난가거나, 현지에 고립되어 생명의 위협은 물론 생필품마저 원활히 공급되지 않는 힘겨운 생활을 이어 가고 있습니다. LA한인회에서는 화랑청소년재단과 함께 우크라이나 동포를 돕기 위한 기금모금 캠페인을 펼쳐 약 19만여불의 기금을 조성, 약 10차례에 걸쳐 현지고립 가정과 한국행 항공권 지원, 피난처등을 지원해 왔고, 지난 2022년 4월에는 최인접국인 Moldova를 방문 현지 상황을 살피고 지원금을 전달한 바 있습니다.

그리고 지난 2023년 4월15일, 전쟁의 장기화에 따라 Moldova와 Ukraine을 오가는 동포들의 피난처와 우크라이나 유일의 한글학교인 '정수리학교' 재건을 돕기 위해 제2차 Moldova와 Ukraine을 방문하였습니다.

먼저 Chisinau, Moldova에서 현지 피난처 담당자이신 한호진 선교사와 시설 책임자인 빅토리아 벌피 (Victoria Vulpe)대표를 만나 현지상황을 확인한 후, 예정대로 취사시설 개선을 위해 벌피 대표에게 \$21,000을 전달했고, 피난처의 조리시설 개선을 위해 음식조리선반, 식기운반기, 튀김기, 오븐, 환풍기, 밀가루반죽기, 음식진열대 등의 교육공사에 사용될 예정입니다.

이어, 차량으로 약12시간을 이동해 우크라이나 수도 키이우(Kyiv)한국 대사관에 도착, 김형태 대사, 정수리학교 올라 신 교장과 학생들을 만나, 현지상황을 확인하고, 학교 재건축공사를 위하여 \$75,000 기금을 전했습니다. 현재 정수리학교는 러시아의 미사일 폭격으로 반파사태이며, 수업을 계속 참여하는 학생들을 위해 임시로 창문등은 교체했지만, 건물 부괴의 가능성을 확신 할수 없는 상황으로, 이번 지원금은 정수리학교 건물 안전성 진단검사와 대대적인 복구공사에 소요되며, 하루속히 학교가 정상으로 복구되어 동포자녀들에 뿌리교육의 소명을 다하게 되길 기대하며, LA동포들의 따뜻한마음에 감사로 전했습니다.

이제 우크라이나로 보낼 일부물품지원까지 마치게 되면, 약 1년 진행해온 우크라이나 동포동포돕기 캠페인은 종료되며, 그간 함께 해주신 동포여러분들께 감사드립니다.



On April 15, KAFLA President James An and Hwarang Youth Foundation President Dr. Howard Park departed for their second visit to Moldova & Ukraine. In Chisinau, Moldova, they met missionary Hojin Han, who is in charge of the local shelters. On April 17th, they visited the FIM Calea Fericii din Moldova (The Way of Blessing) and met representative Victoria Vulpe who gave a tour of the facility. An and Park met the refugees, listened to their stories, and witnessed the facility's efforts to provide food and lodging to the refugees. Their goal to help long-term refugees to become self-reliant in the local area was evident through the provision of relatively simple vocational training such as making pillows and tablecloths. As planned, a fund of \$21,000 was delivered to representative Vulpe for the purchase and construction of cooking facilities such as food cooking racks, tableware carriers, fryers, ovens, ventilators, flour kneaders, food display stands, etc. Vulpe expressed her joy and gratitude for being able to provide a better environment for the refugees.

Then on April 19, after traveling 12 hours by car, An and Park arrived at the Korean Embassy in Kyiv and met with Ambassador Kim Hyung Tae, Principal of Jeongsuri School Kharikiv, and the students. There they delivered \$75,000 in funds for school reconstruction. The school is in a state of anti-destruction due to the Russian missile bombardment, and temporary reconstruction such as the replacement of windows has been done for students who continue to attend classes, but the possibility of the building being destroyed is uncertain. The subsidy will be used for the safety inspection of the school building and extensive restoration tests. The school expressed its gratitude to the Los Angeles compatriots for their warm hearts and voiced hope for the school to be restored to normal as soon as possible in order to fulfill its mission of educating its students.

In addition, Ambassador Kim said there were about 550 Koreans residing in Ukraine but only 100 or so remain after the war. He has tried to provide emergency food and requested \$20,000 dollars in subsidies to the embassy for the remaining families in need of help. He expressed sincere gratitude for An' and Park's visit to help.

## 한인타운에 취업박람회 성황리에 개최

지난 4월 25일, KYCC와 LA한인회는 팬데믹 이후 일자리를 찾는 데 어려움을 겪고 계신 분들을 위해, LA한인회 관에서는 처음으로 취업박람회를 개최하였습니다.

비교적 짧은 준비기간에도 불구하고, 약 35개의 정부기관 및 회사들이 참여하였고, 약 150명의 취업 희망자들이 참가하여 현장에서 서류면접과 인터뷰등을 진행하였고, 새로운 직원과 직장을 희망하는 구인, 구직자들에게 좋은 기회를 제공하였습니다. 럼의 취업박람회를 통해 새로운 직장 과 직원을 알아 볼 수 있었습니다.

LA한인회에서는 앞으로도 한인들의 재취업 및 신규직원 모집을 위해 하반기 취업박람회도 준비할 예정입니다.

On April 25, KYCC and KAFLA launched their first job fair for those struggling to find employment post-pandemic.

The special event provided a space for employees and employers to gather and brought the community together with 26 businesses and over 100 participants.

KAFLA will continue to strive to enhance opportunities for our community.





# 인터넷, 저렴하게 이용하세요

## Affordable Connectivity Program

LA한인회에서는 자격이 되는 한인들이 저렴하게 인터넷을 이용할 수 있는 ACP(Affordable Connectivity Program)의 신청을 돕고 있습니다. 이 프로그램은 연방정부에서 저소득가정을 위해 각 인터넷 회사들을 통해 매월 최대 \$30불의 이용요금을 할인받도록 하여, 각 가정이 저렴하게 인터넷을 이용하도록 지원하는 프로그램입니다.

ACP를 신청하기 위해서는 신청자ID와 메디칼, 푸드스탬프 등 저소득을 증명하는 서류가 필요하며, 최대 월 \$30불까지 인터넷 요금을 할인 받을 수 있습니다.

LA한인회와 우리 한인모두에게 반갑고 유익한 소식을 전하며, 신청을 원하시는 분은 서류를 준비하여 한인회를 방문하시기 바랍니다.

KAFLA provides assistance with a variety of government support programs, including the Affordable Connectivity Program (ACP). The ACP is a federal government program that helps many low-income households pay for internet at lower costs.

KAFLA had been conducting ACP outreach and enrollment for some time but recently heard the exciting news of being selected for funding in the amount of \$250,000 from the Federal Communications Commission (FCC) for the ACP grant program. KAFLA was 1 of 15 selected grantees in California, 1 of only 3 agencies selected from Los Angeles, and the only Korean organization across the United States.

The required documents to register for the ACP are valid ID, proof of income, and a letter of any government benefits. If eligible, households can receive up to a \$30 discount per month.

KAFLA hopes to provide assistance to low-income families so they can have access to wifi at a lower cost. Please visit us with the required documents to apply.

**USAC Affordable Connectivity Program**

### STAY CONNECTED

The Affordable Connectivity Program (ACP) is a U.S. government program that helps many low income households pay for broadband service and internet connected devices.

ACP 프로그램은 저소득 가구가 인터넷 연결 장치에 대한 비용을 지불하도록 돕는 미국 정부 프로그램입니다.

**WHO QUALIFIES?**

• IF YOU OR SOMEONE YOU LIVE WITH CURRENTLY RECEIVES A GOVERNMENT BENEFIT LIKE SNAP, MEDICAID, SSI, WIC, PELL GRANT, OR FREE AND REDUCED-PRICE LUNCH.

• PROOF OF LOW-INCOME

자격 조건:  
 • 귀하 또는 현재 동거인이 SNAP, MEDICAID, SSI, WIC, PELL GRANT 또는 무료 및 할인 점심과 같은 정부 혜택을 받는 경우  
 • 저소득 증명

**Wi Fi**

If your household is eligible, you could receive:

• Up to a \$30/month discount on your internet service  
 A one-time discount of up to \$100 for a laptop, tablet, or desktop computer (with a co-payment of more than \$10 but less than \$50)

**준비서류 (Required documents):**  
 유효한 신분증과 소득 증명할수 있는 자료 또는 정부 혜택 편지  
 Valid Id and proof of income or letter of the government benefit

귀하의 가구가 자격이 있는 경우 다음을 받을 수 있습니다:  
 • 인터넷 서비스 월 최대 \$30 할인  
 • 노트북, 태블릿 또는 데스크탑 컴퓨터에 대해 최대 \$100의 일회성 할인 (\$10 초과 \$50 미만의 공동 지불)

**로스앤젤레스한인회**  
 KOREAN AMERICAN FEDERATION OF LOS ANGELES

☎ 213-999-4932

**KAFLA can help you sign up!**  
 한인회에서 신청을 도와드려요!

Household Size	48 Contiguous States, D.C., and Territories	Alaska	Hawaii
1	\$29,160	\$36,420	\$33,540
2	\$39,440	\$49,280	\$45,360
3	\$49,720	\$62,140	\$57,180
4	\$60,000	\$75,000	\$69,000
5	\$70,280	\$87,860	\$80,820
6	\$80,560	\$100,720	\$92,640
7	\$90,840	\$113,580	\$104,460
8	\$101,120	\$126,440	\$116,280
For each additional person, add:	\$10,280	\$12,860	\$11,820

한편, 지난 4월18일, LA한인회에서는 한인들도 많이 거주하시는 앤젤레스 플라자 노인아파트에 출장서비스를 개최, 한인들의 ACP신청을 도왔습니다.

아파트 거주민 대부분이 한인 및 중국계로 매월 최대 \$30불의 인터넷 요금을 할인 받을수 있는 ACP에 큰 관심을 보였고, 직접 아파트를 방문하여 신청을 대행해 주는 한인회 직원들에 고마움을 표했습니다.

또, 저소득층 노인들을 위한 LADWP Lifeline, LIHEAP, CalFresh, 및 Stop the Hate 등을 소개해 드리고, 호신용 호루라기와 물절약 샤워타이머 등 여러 기념품들 역시 인기가 높았습니다.

On April 18, KAFLA team members visited the Angelus Plaza to assist senior residents sign up for the Affordable Connectivity Program which applies up to a \$30 discount on their monthly internet service bill. Most of the seniors from the event were monolingual Korean and Mandarin speakers who appreciated the team for their language support.

KAFLA also shared additional support programs to help improve the lives of low-income seniors such as the LADWP Lifeline and LIHEAP, CalFresh, and Stop the Hate. Small swag items including safety whistles and water conservation awareness shower timers were popular among seniors.

Thanks to our partners who organized the successful event. We look forward to participating in future outreach and enrollment events.



# 이민 120주년 엘에이 한인 릴레이 마라톤 행사에 참여하세요!



LA한인회에서는 올해 미주한인이민120주년과 한미동맹 70주년을 기념하여 일반한인들이 이를 기억하고 함께 할 수 있는 행사로 릴레이마라톤 행사를 준비해 왔습니다.

한인이민사에 기념비 적인 장소들 즉 LA한인회 - 로즈데일공원묘지- 국민회기념관 - (중간이동) - 우정의종각까지 이어지는 구간으로 구성되는 이번 릴레이 마라톤은 남녀노소 뿐만 아니라 장애가 있는 분들 까지도 참여할 수 있는 마라톤+Walkathon의 형태로 진행되며,그간의 준비를 마치고 이제 오는 5월20일 행사를 개최합니다.

행사이름은 마라톤이지만 가볍게 뛰거나, 걸어도 되고, 휠체어로도 참여하는 행사이며, 남녀노소 누구나 참여하실 있습니다.

또한 완주지점인 우정의종각에서 모든 주자가 완주후 폐막식과 더불어 참석자들에게는 기념티셔츠와 완주메달, 텀블러, 가방, 라면등 푸짐한 선물도 전해드립니다.

한인여러분의 많은 관심과 참여를 부탁드립니다, 행사 참여는 아래 링크를 통해 등록하시거나, LA한인회 323-732-0700 / 213-999-4932 전화로도 등록하실 있습니다.

**등록링크 :**  
<https://forms.gle/UcxTHQGcRWAV8QV79>



**1) 한인타운 구간 (KOREATOWN ROUTE)**

**집결장소 : "LA한인회"**  
Gathering Place : KAFLA

**#1 LA한인회(KAFLA)**  
981 S. Western Ave . L.A., CA 90006

**#2 로즈데일공원**  
Rosedale Cemetery  
1831 W Washington Blvd, Los Angeles, CA 90007

**#3 대한인국민회기념관**  
Korean National Association Memorial Hall  
1368 W Jefferson Blvd, Los Angeles, CA 90007

→ SHUTTLE TO SAN PEDRO

**#4 Wilders Addition Park 이동**  
(607 W Paseo Del Mar, San Pedro, CA 90731)

"대중교통 버스 탑승, 샌피드로 Wilders Addition Park로 이동"

**2) 우정의종각 구간 (KOREAN FRIENDSHIP BELL ROUTE)**

To celebrate the anniversaries of the 120th Korean American immigration and the 70th Korea-US alliance, the Korean American Federation of Los Angeles (KAFLA) has organized a 7K run/walk-a-thon relay for Saturday, May 20th. We hope to provide a space for community members to remember and join together in commemoration.

The relay course will be based on historical sites of Korean immigration: KAFLA, Rosedale Cemetery, Korean National Association Memorial Hall, and Korean Friendship Bell.

This race is open to all and is inclusive to those with disabilities. Unlike traditional relay races, participants will be able to run lightly, walk, or use their wheelchairs and freely choose their course section(s) to participate in as they pass on their batons.

In addition, there will be a closing ceremony at the finishing point at the Korean Friendship Bell.





# 무료 Flu독감 및 코로나 백신, - 추가접종 일정(5/22)

### <무료독감예방 접종 & 코로나백신 접종>

- 날짜 : 2023년 5월 22일(월)
- 시간 : 오전 10시 (10:00am) 부터
- 장소 : LA한인회관
- 접종대상 : \*체류신분 상관없음
  - 1) 독감예방접종 - 생후 6개월 이상 남녀노소 누구나
  - 2) 화이자 백신 - 12세이상 누구나
  - 3) 모더나 백신 - 18세 이상 누구나
- 백신예약 및 관련 문의 : LA한인회 이메일 info@kafla.org / 213-999-4932

### <Upcoming - Influenza & Covid-19 Bivalent Vaccine Clinic>

- Date: May 22 (Monday), 2023
- Time: 10 am - 1 pm
- Address: KAFLA (981 S. Western Ave., LA, CA 90006)
- Documents Needed: ID, Vaccine Card
- \*Those 12 and older can receive a booster dose at least 2 months after the 3rd dose.
- Reserve your Vaccine TODAY - info@kafla.org / 213-999-4932

**COVID-19 & FLU VACCINE CLINIC**

**5/22 (Mon) / 2023 10:00am**  
981 S. Western Ave., L.A., CA 90006

-Bivalent 부스터 샷(Pfizer or Moderna)  
: 6세 이상 1차 부스터 샷 접종 후,  
27개월 이상 경과자 (Age 6+, at least 2months  
after their last covid-19 vaccine dose)

**RESERVE YOUR VACCINE TODAY**  
INFO@KAFLA.ORG or 213-999-4932

## Mental Health

### LA카운티 정신건강 워크숍

마음건강 돌보고 계신가요?  
마음 비타민 챙기세요!  
무료 워크숍 / 비밀 보장

-일시: 2023년 5월 31일(수), 저녁 6시  
(May 31, 2023 6:00 p.m.)  
-장소: LA한인회관  
(981 S. Western Ave., L.A. CA 90006)

신청 및 문의  
213-999-4932  
323-732-0700



## LA한인회 정신건강 워크#2 (5월31일 수요일 오후6시)

LA한인회에서는 LA카운티 정신건강국과 함께 한인들의 정신건강에 대한 인식을 개선하고 약 10여개의 세분화 된 주제들을 통해, 누구나 감기에 걸리고 낫는 것처럼, 누구나 정신 및심적 문제가 있을 수 있고 상담과 심리치료를 통해 개선되고 나올 수 있다는 교육을 매월 시리즈로 지속적으로 실시합니다.

그 두번째 순서는마음의 암이라고까지 표현하는 "우울증"을 주제로 1) 문화가 우울증에 미치는 영향, 2) 슬픔과 우울증의 차이, 3) 적절한 도움의 시기등으로 구성됩니다.

오늘 5월31일(수) 오후6시, LA한인회관에서 개최되는 이번 정신건강 세미나에 한인 여러분의 많은 관심과 참여를 바랍니다. 아울러 이번 워크숍은 무료로 누구나 참석하실 수 있으며, LA카운티 정신건강국 전문가들이 한국어로 진행합니다.

The Korean American Federation of Los Angeles will be partnering with the Los Angeles County Department of Mental Health (DMH) to increase awareness of mental health among Korean Americans and to promote 10 different topics that will be subdivided into 3 monthly educational workshops. The workshops will be open to anyone and aim to improve participants' mental health and psychological condition.

A workshop will be held at KAFLA on May 31 at 6 PM on the topic of "Depression". The second lecture on the subject of depression, which is akin to a cancer of the mind, consists of 1) the influence of culture to reach the stage, 2) the difference between depression and sadness, and 3) the appropriate timing of seeking help.

Anyone is welcome to join the workshop which will be held in Korean by mental health professionals from DMH.

# 집 페이먼트 또는 재산세 납부에 어려움이 있으신가요?



COVID-19팬데믹 관련 대부분의 정부지원 프로그램은 종료되었지만, 거의 유일하게 남아있는 지원프로그램은 집 모기지 페이먼트 또는 재산세 미납을 지원하는 CMRP (California Mortgage Relief Program) 프로그램입니다.

CMRP는 팬데믹으로 인한 경제적 어려움으로 모기지 페이먼트가 밀려 있거나, 재산세를 납부하지 못한 경우 지원을 받을 수 있습니다.

또한 이번달에 자격기준이 확대되어, 모기지연체기간이 최소2023년 1월 전에 밀렸어야 되고 재산세는 최소 2023년 2월 전에 밀렸어야 됩니다.

또한, 모기지 대출이 두개 있는 소유자, 모기지를 연기한 소유자, 4유닛을 갖고 있는 소유자(집주인은 한 유닛에 거주해야 합니다), 그리고 모기지나 재산세 지원혜택을 이미 받은 분들은 추가로 보조를 받을 수 있습니다.

(단, 모기지 구제는 최대 \$80,000까지 받을 수 있고 재산세 보조는 \$20,000까지 받을 수 있습니다).

LA한인회에서는 CMRP의 대행기관으로 선정되어 주민들의 신청을 돕고 있는 바, 아직까지 모기지와 재산세 납부에 어려움이 있으신 분은 주저말고 신청하시기를 바랍니다.

KAFLA was selected as a partner agency to assist applicants for the California Mortgage Relief Program (CMRP). CMRP offers assistance to homeowners whose mortgage or property tax payments are behind.

In February 2023, program officials announced that aid would be extended to four new groups: homeowners who missed a second mortgage payment before March 2023 or were behind at least one property tax payment before March 2023, have a "partial claim" or deferral, and homes up to four units (the landlord must live in one unit). In addition, the new expansion allows homeowners who received funding to apply for additional funding of up to \$80,000 in mortgage relief or \$20,000 in property tax relief.

All homeowners who are behind on property tax or mortgage payments should be advised of this program. If there are questions or concerns regarding eligibility, please feel free to contact KAFLA.



### 캘리포니아 모기지 구제는 효과적입니다. 주택소유자를 위한 지원이 있습니다.

모기지 구제	재산세	부분 청구/유저 상환 연기	리버스 모기지
연체한 모기지 납부금을 최대 8만 달러까지	연체한 재산세를 최대 2만 달러까지	코로나(COVID)와 연관된 2차 모기지 부분 청구나 상환 연기를 한 용자를 없애거나 용이하게 최대 8만 달러까지	리버스 모기지에 대한 면제 또는 주택소유주 보충 지원금 최대 8만 달러까지

\*자격을 갖춘 지원자들은 추가 지원금을 신청할 수 있습니다. 자격이 되는 가구당 지원금 총액은 최대 8만 달러.

#### 자격 요건들

CaMortgageRelief.org/who-is-eligible에서 자격 규정에 대해 더 자세히 알아보십시오.

Requirements	모기지 구제	재산세	리버스 모기지	부분 청구/유저 상환 연기
2020년 1월 2일 이후 팬데믹 관련 재정적 어려움이 직면했어야 합니다.	X	X	X	X
18세 이상 거주자 가구 합산 소득이 지역 중간 소득(MMIS)의 150% 이하 (연방대통령)에 합니다.	X	X	X	X
주택소유자들은 필요로 하는 구제기종에 2년 단락을 추가한 최소 1년 단락을 포함하여 적어도 2년 단락을 포함하여야 합니다.	X	X	X	X
주택소유주는 1차 모기지에 남아 있는 미납 회금 잔액이 (2008년 주택 및 경제 회복법 조항에 의해 결정된) "적게 대출 한도"를 초과할 수 없습니다.	X		X	X
2022년 3월 31일까지 최소 두 차례 이상 납부금을 미납했고, 현재도 현재 상태에 있습니다.	X			
2022년 3월 31일 이전에 최소 한 차례 이상 납부금을 미납했고, 현재도 현재 상태에 있습니다.		X		
부동산은 한 개인 소유하고 있어야 하며 반드시 주거용이어야 합니다.	X	X	X	X
부동산은 한 곳에 최대 4세대까지 포함할 수 있습니다. 주택, 콘도, 영구 부채된 제조 주택, ADU, 2세대, 4세대.	X	X	X	X
자격이 되는 신청서에 최대 8만 달러 지원금까지 복수회 기금 지원/신청	X	X	X	X
코로나(COVID) 관련 (COVID) 용어 또는 이후에 발생한 2차 모기지 부분 청구 및 상환 연기한 용자를 용이하게 합니다.				X
주택소유주 모기지/유저 서비스 업체는 캘리포니아 모기지 구제 프로그램에 참여해야 합니다.	X		X	X

오늘 **CAMORTGAGERELIEF.ORG** 에서 온라인으로 신청하세요.

전화로 질문하세요. **1-888-840-2594**  
월요일-금요일 오전 8시-오후 6시

캘리포니아 모기지 구제 프로그램은 2021 미국 주택 법안의 주택소유주 지원 기금을 통해 재정을 지원받아 캘리포니아 주택금융진흥원(CaHFA) 주택소유주 구제 공사(HRC)가 운영합니다. 2023년 5월

**오늘 신청하세요**

CALIFORNIA MORTGAGE RELIEF  
CaMortgageRelief.org 방문

"지금 신청하세요" (Apply Now) 클릭

신청서 작성

신청 상태 확인

**CaMortgageRelief.org**

모기지나 재산세가 밀려있다면 지금 신청하세요.

<https://camortgagerelief.org/ko/>

혼자 신청하기 어려운가요?

LA한인회로 연락하세요. 213-999-4932



# 전기세나 또는 가스비가 너무 많이 나오나요?



LA한인회는 LA수도전력국 (LADWP)에서 제공하는 여러 할 인혜택의 신청을 돕고 있습니다.

여러분 가정이 신청할 수 있는지 꼭 살펴보시고, 자격이 된다면 바로 신청하세요.

또한 밀린 공과금 납부에 도움이 필요하시면 LIHEAP와 LIHWAP 이라는 지원 프로그램을 통해 최대 최대 \$3,000 까지 지원 받으실 수 있습니다.

준비 서류:

\*프로그램에 따라 필요한 추가 서류들이 있을 수 있습니다.

- LADWP 고지서 (어카운트 번호)
- 신청자 ID

## LADWP Cares

청구서 지불에 도움이 필요하십니까? 도움이 곧 오고 있습니다!

www.ladwp.com/financialassistance



LADWP 지원 프로그램	누구를 위한 것입니까?	어떤 저축을 받게 됩니까?
EZ-SAVE (저소득자 할인 프로그램)	소득 적격 거주 고객	유틸리티 및 가구 규모에 따라 12개월마다 최대 \$400
생명선	만 62세 이상 소득 적격 거주 고객 또는 적격 장애가 있는 경우	유틸리티에 따라 12개월마다 최대 \$650
PCAD (의사 인증 수당)	적격 장애가 있는 가구	12개월마다 \$200 이상
생활 지원	생명 유지 장치가 필요한 가구	12개월마다 \$200 이상

이러한 프로그램 및 기타 프로그램에 대해 자세히 알아보려면 당사에 문의하십시오.

고객센터  
1-800-DIAL-DWP  
(1-800-342-5397)

월요일-금요일: 오전 7시-오후 7시  
토요일: 오전 7시-오후 2시  
일요일 및 공휴일: 휴무  
비상/중단 진화를 위해 연중무휴 24시간 이용 가능합니다.

고객 서비스 센터  
예약 필수  
1-888-999-0477

## LADWP Cares

Need Help Paying Your Bill?  
Help is on the Way!

ladwp.com/financialassistance



LADWP assistance programs	Who is this for?	What benefit will I receive?
EZ-SAVE (Low Income Discount Program)	Income-qualified residential customers	Up to \$280 every 12 months, depending on utilities
Lifeline	Income-qualified residential customers who are aged 62+OR with a qualifying disability	Over \$530 every 12 months, depending on utilities
PCAD (Physicians Certified Allowance)	Households with a qualifying disability	Over \$200 every 12 months
Life Support	Households who require a life support device	Over \$200 every 12 months
Payment Arrangements (No fee, no interest)	All residential and commercial customers	Up to 48 months for discount customers, 36 months for all others
Level Pay	All residential customers	A level, monthly bill based on your typical usage

Contact us to learn more about these and other programs. We are here to help.

Customer Contact Center  
1-800-DIAL-DWP  
(1-800-342-5397)

Monday - Friday: 7am to 7pm  
Saturday: 7am to 2pm  
Sunday and holidays: Open for emergency & outages  
Available 24/7 for emergency & outages

Customer Service Center  
Appointment Required  
1-888-999-0477

혼자 신청하기 어려운가요?

LA한인회로 연락하세요.

213-999-4932



The Los Angeles Department of Water and Power (LADWP) offers many programs to help you save on your electricity and gas bills. Learn how and sign up.

There are also relief programs. The Low-Income Home Energy Assistance Program (LIHEAP) and Low-Income Household Water Assistance Program (LIHWAP) are available to help you with your unpaid utility bills for up to \$3,000.

Need help signing up?

Call KAFLA.

213-999-4932



Required Documents:

- LADWP bill
- Valid ID

\*Additional documents may be needed dependent on the program.

# 직장에서 해고된 경우, 최대 26주간 실업수당을 받을 수 있습니다.



흔히 'EDD실업수당'이라고 알고 있는 실업보험(UI)은 직장에서 해고되었거나, 근무시간이 줄어든 근로자의 소득의 일부를 지원해 주는 CA주정부 프로그램입니다.

### 실업보험 (UI) 자격:

최근 실직하거나 근무 시간이 줄어든 경우 청구할 수 있습니다. 실업 보험은 본인의 잘못이 아니지만 실업상태가 된 경우, 여전히 일할 수 있고 일할 수 있는 직원을 위해, 임시 또는 부분적인 임금을 최대 26주간 지급합니다.

Unemployment Insurance (UI) is paid for by your employer and provides partial income replacement for up to 26 weeks when you are unemployed or your hours are reduced due to no fault of your own. To claim UI benefit payments you must also meet all UI eligibility requirements such as you must be available for work and searching for work.

### 신청 시기:

실직하거나 근무 시간이 줄어든 첫 주에 신청해야 합니다. 제출된 신청서는 그 주 일요일에 접수됩니다.  
중요 사항: 접수가 늦어지면 수당 지급이 지연될 수 있습니다.

You have to apply the first week you are unemployed or your hours are reduced. The application will be processed the Sunday of the submission week.

Important note: If the application is delayed, the payment of benefits may be delayed.

### 신청 방법:

- 온라인 ONLINE (가장 빠르고 편리한 UI 청구 방법): [WWW.EDD.CA.GOV/UI\\_ONLINE](http://WWW.EDD.CA.GOV/UI_ONLINE) 을 방문 하십시오.
- 전 화 PHONE : 영어 1-800-300-5616 한국어 1-844-660-0877 / LA한인회 213-999-4932
- FAX 또는 우편: UI 신청서를 작성해 UI 청구를 하시려면 아래 링크를 참고 바랍니다.  
[WWW.EDD.CA.GOV/UNEMPLOYMENT/FILING\\_A\\_CLAIM.HTML](http://WWW.EDD.CA.GOV/UNEMPLOYMENT/FILING_A_CLAIM.HTML)

**CalFresh HEALTHY LIVING**

자격이 되는 분들은 푸드스탬프 혜택을 받을 수 있습니다. 지금 신청하세요.  
Those who need help paying for food and are eligible for the CalFresh. Apply now.

〈신청 자격〉  
- 미국 시민권자, 영주권자 또는 합법거주자  
- 저소득층 가정  
- 개인 자산 \$2,000이하  
- SSI/엘페어 등 정부지원 받는 분

- Are a U.S. Citizen or a legal resident  
- Are an immigrant that meets certain criteria  
- Recieve CalWORKS or General Relief  
- Have a low-income or no income  
- Have limited property  
- Recieve SSI/SSP

## 식료품 구입에 어려움이 있으신가요?

푸드스탬프, EBT등의 이름으로 알려진 "CalFresh" 프로그램은 저소득 가정들이 충분한 식물을 구입할 수 있도록 도와 드리는 프로그램 입니다.

신청후 자격이 되시는 가정은 한달에 최대 1인 \$250까지 지원 받을 수 있습니다.

CalFresh is a program that provides assistance for low-income households to increase their buying power so they are able to purchase sufficient food to meet their needs. Sign up and get up to \$250 for groceries for a one-person household or more for larger households.

혼자 신청하기 어려운가요?

LA한인회로 연락하세요.

213-999-4932



로스앤젤레스한인회  
KOREAN AMERICAN FEDERATION  
OF LOS ANGELES

981 S. WESTERN AVE, SUITE 100, LOS ANGELES, CA 90006

• INFO@KAFLA.ORG 323-732-0700 • WWW.KAFLA.ORG • YOUTUBE.COM/KAFLATV