

# KAFLA NEWS

Chuseok Food Bank | Documentary Screening | ULA ERAP



## 추석 맞아 300여 저소득가정에 식료품 배부 푸드뱅크 성료

by Jeff Lee

한국의 명절인 추석을 맞아, 오늘 LA한인회에서는 저소득가정 및 시니어들에게 정을 나누는 푸드뱅크 행사를 개최하였습니다.

이른 새벽부터 찾아오신 한인들은 오전 8시경에 이르러서는 이미 웨스턴길을 따라 샌마리노 길까지 대기줄이 길에 이어졌습니다.

미주한인재단(Korean American Foundation 이사장 케빈 강)의 특별후원으로 진행된 이번 푸드뱅크는 쌀, 라면, 국수, 김, 미역, 참기름, 국간장, 통깨, 과 그리고 추석을 맞아 송편까지 약 10여 품목, 약 \$80불 상당의 한국식료품을 300명의 저소득가정 및 시니어들에게 전달하였습니다.

특히, 이번행사를 후원해 주신 케빈 강 이사장님은 오늘 행사장을 직접 찾아 함께 식료품을 나누며, 추석을 맞아 어려운 한인들에게 작은 힘이 될 수 있도록 이번 행사를 후원했는데, 많은 분들이 오셔서 두손 가득 식료품을 받아가시며 웃으시는 모습에 보람을 느낀다며 소감을 전했습니다.

또한, 글렌데일, 라케나다등 일대지역을 관할하는 Anthony Portantino가주상원의원(25지구)도 참석하여, 추석을 맞아 시니어분들에게 한글로 '건강하세요'라 인사하며 식료품 전달에 함께 참여하였습니다.

LA한인회에서는 해마다 음력설날을 기념하여 푸드뱅크를 성대히 치러왔는데, 이번에는 미주한인재단의 후원으로 첫 추석행사를 개최할 수 있었습니다.

다음 설날에서 더욱 풍성한 선물로 한인 여러분께 다시 찾아오겠습니다. 감사합니다.

IN THIS ISSUE

**KOREAN HARVEST  
CHUSEOK FOOD BANK**

**WORDS OF WISDOM  
FROM THE RAINBOW  
STATE SCREENING**

**ULA EMERGENCY RENTERS  
ASSISTANCE PROGRAM**

**HELP MAUI UPDATE**

**LOW-INCOME PROGRAMS  
& UPCOMING EVENTS**



300여 한인가정에 전달된  
한국 식료품과 추석 송편



행사에 참여 해주신 Anthony Portantino  
가주상원의원(25지구)



행사에 참여 해주신 케빈 강 이사장님  
(오른쪽 두번째)



행사를 도와주신 한인회 이사들과  
고마운 봉사자분들

In celebration of the Korean harvest holiday Chuseok, KAFLA held a food bank event to share the warmth with low-income families and seniors. Many came to line up as early as 8 a.m., and the line stretched along Western Avenue to San Marino Street.

This year's food bank, sponsored by Korean American Foundation chairman Kevin Kang, provided about 10 items including rice, ramen, noodles, seaweed, sesame oil, soy sauce, sesame seeds, nuts, and songpyeon. A total of \$80 worth of Korean groceries each were given away to 300 low-income families and seniors.

Chairman Kang not only sponsored the event but attended in person to share the gifts himself. He expressed feeling rewarded when he saw the smiles of the people. In addition, California State Senator Anthony Portantino (District 25), who represents Glendale, Los Angeles, and La Canada, attended and handed out the gifts as he greeted the seniors with "Be Healthy" in Korean.

KAFLA holds an annual Lunar New Year food bank, but thanks to the Korean American Foundation was able to hold our first Chuseok event. KAFLA hopes to host our next Lunar New Year event with even greater gifts for Korean American community members in need. Thank you.


# NEW! 무료 코로나 19 & 독감 백신, - 추가접종 (10/23)

**<무료 신규코로나19 & 독감백신 접종일정>**

- 날 짜 : 2023년 10월 23일(월)
- 시 간 : 10am-12pm
- 장 소 : LA한인회관
- 접종백신 : 새로운 부스터 백신 - 5세이상 누구나  
\*\*체류신분, 보험여부 상관없음
- 문의 : LA한인회 이메일 info@kafla.org ,  
또는 핫라인 213-999-4932

## <Upcoming - Covid-19 Bivalent & Flu Vaccine Clinic>

- Date: **October 23 (Monday), 2023**
- Time: **10am - 12pm**
- Address: **KAFLA (981 S Western Ave, LA, CA 90006)**
- Documents Needed: ID, Vaccine Card
- \*Those 5 and older can receive a booster dose at least 2 months after the 3rd dose.
- Reserve your Vaccine TODAY - info@kafla.org / 213-999-4932



로스앤젤레스한인회  
KOREAN AMERICAN FEDERATION  
OF LOS ANGELES


**NEW!** 무료, 코로나19 신규백신 & 독감 예방접종

# COVID-19 & FLU VACCINE CLINIC

**[ Oct 23(Mon), 2023 / 10am ]**

**981 S. Western Ave., L.A. CA 90006**

Clínica gratuita sobre gripe y vacuna contra el COVID-19 el 23 de octubre (lunes) a las 10 a.m.  
10月23日 星期一 上午10点, 免费提供新冠肺炎 (COVID-19) 疫苗和流感疫苗服务



**COVID-19 VACCINE - XBB.15 코로나백신**

- 생후6개월 이상, 마지막 접종후 2개월 이상 경과자
- Anyone Age 6month+, at least 2month after last dose

**FLU VACCINE - 독감백신**

- 생후6개월 이상, 누구나 Anyone Age 6month+

**RESERVE YOUR VACCINE. 지금 예약하세요. 213-999-4932**



## 초기이민사를 다룬 다큐멘터리 시사회 성료

지난 9월23일, LA한인회관에서는 한인 초기이민사를 주제로 제작된 다큐멘터리 시사회가 개최되었습니다.

올해는 미주한인들의 이민120주년이 되는 해로, LA한인회에서는 지난5월 마라톤행사와 9월예술제 등 다양한 행사들로 이를 기념해 왔지만, 한인들의 초기 이민역사를 다룬 내용들이 많지 않아 아쉬워 했습니다.



마침, 120년전 하와이에 처음 정착한 초기 한인들을 주제로 제작된 “무재개 나라의 유산(Words of Wisdom from the Rainbow State)다큐멘터리 영화가 있어, 제작자인 이진영 감독과 협의하여 한인회관에서 시사회를 갖게 되었습니다.

틱톡이나 쇼츠처럼 짧은 동영상 플랫폼에 익숙한 요즘세대에 맞춰 비교적 짧은 길이의 스토리와 음악, 당시 사진과 후손들의 인터뷰로 구성된 이번 다큐멘터리에는, 지난 120년전 당시 열강들의 침탈에 시달리던 ‘조선’에서 더 나은 미래를 찾아 고향을 떠난 102명의 초기이민자들의 이야기를 다루었습니다.

약 22일의 항해끝에 하와이에 도착하였지만, 말과 문화도 다르고 사탕수수밭에서의 중노동과 각종 차별에도 굴하지 않고, 초기이민자들의 더 나은 미래를 위해 자녀들을 공부시키고, 독립자금을 모으는 것은 자부심으로 여겼습니다.

이날 참석한 70여명의 한인들 중 나이지긋하신 어르신은 상영후 부모님이 하와이 출신으로 초기 한인들의 모습이 부모님의 모습과 다르지 않다면 눈물을 보이기도 했습니다.

시사회후 이어진 감독과의 대화시간에 참여한 학생들은 다큐멘터리 제작의 동기에 대해 물었고, 이감독은 지난120년전 초기 한인들이 왜, 무엇을 위해 조국을 떠나 먼 미국 땅으로 떠났을까 라는 질문에서 이번 다큐멘터리 제작이 시작되었다고 밝히고, 이민 선조들이 우리에게 남긴 지혜와 사랑을 깨닫고, 우리가 다음세대를 위해 무엇을 해야할지 생각해 볼 기회가 되기를 바란다면 시사회 소감을 밝혔습니다.



On September 23rd, a screening of a documentary that depicts the history of early Korean immigration was held at KAFLA’s community center.

As this year marks the 120th anniversary of Korean immigration to the United States, KAFLA commemorated various events, including a marathon in May and an arts festival in September, but felt the need to present more historical information. Coincidentally, there was a documentary film called “Words of Wisdom from the Rainbow State” about early Korean settlers who immigrated to Hawaii 120 years ago. And in consultation with the producer/director Jiyoung Lee, we were able to hold a preview of it at the KAFLA center.

The documentary, which consists of relatively short stories and music with photographs from the time and interviews with descendants, is tailored to today’s generation who are accustomed to short video platforms such as TikTok and YouTube Shorts. It covers stories of 102 early immigrants who left Joseon in search of a better future after suffering from the turbulent political climate of Korea.

The voyage to Hawaii took about 22 days. Despite facing linguistic and cultural barriers and discrimination, the settlers endured hard labor in the sugar cane fields and took pride in educating their children so they could have a chance at a better future. Among the 70 attendees, an elderly man shed tears after the screening, saying that his parents were from Hawaii and that the documentary portrayed what his parents had lived through.

Student attendees conversed with the director and asked what the motivation was behind making the documentary. Director Lee shared how it started with her thinking about why and for what reasons Koreans left their home 120 years ago. She expressed that her documentary will become an opportunity for younger generations to realize the wisdom and love that our immigrant ancestors left us, and to ponder what we can do for the next generation.



# LA시 렌트비지원 프로그램 (ULA-ERAP) 신청대행

LA한인회에서는 지난 2020년 3월 팬데믹 직후부터, 한인들의 경제적 어려움을 돕기 위해 각종 정부지원 프로그램의 대행을 도맡아 왔습니다. 특히, 한인들의 생계와 직결되는 집 렌트비 지원 관련, Housingsikey, LA시 렌트비 지원프로그램(ERAP)등 다양한 정부지원 프로그램을 통해 렌트비 지원을 도왔습니다.

연방정부의 팬데믹 비상사태 종료에 따라, 지난 2022년 3월 렌트비 지원 프로그램은 종료되었으나, 한인을 포함한 주민들의 경제적 어려움은 본격적으로 시작되어, 렌트비를 체납하는 주민들이 크게 늘었습니다.

LA시에서는 지난9월 19일부터 시 자체기금을 조성하여, 팬데믹으로 인한 렌트비 체납 주민들을 위한 ULA-ERAP렌트비 지원 프로그램을 선보였습니다.

지원자격은 지역 중간소득 80% 이하로, 팬데믹으로 인한 렌트비 체납이 있는 LA시 주민들이며, 최대지원은 6개월이었습니다.

LA한인회에서는 관련 프로그램을 자세히 설명하며, 누구나 쉽게 따라하며 신청할 수 있도록 관련 동영상 제작 kafila tv에 업로드 하는 한편, 9월20일부터 10월2일까지 한인회에서 직접신청을 도왔습니다.

특히 최근 직장해고를 당했거나, 집주인이 체납렌트비를 위해 세입자와 같이 신청하러 오시기도 했고, 이미 1년이상 렌트비가 체납된 분등 어려운 한인들의 사정은 다양했으며, 지원 기간동안 약 150여명의 신청을 도왔습니다.

한편, LA시에서는 집주인(Landlord)를 위한 또다른 지원프로그램을 오는 10월23일부터 선보일 예정으로 LA한인회에서는 관련 내용이 발표되는 대로 한인들에게 알려드릴 것이며, 지원신청도 도움 예정입니다.

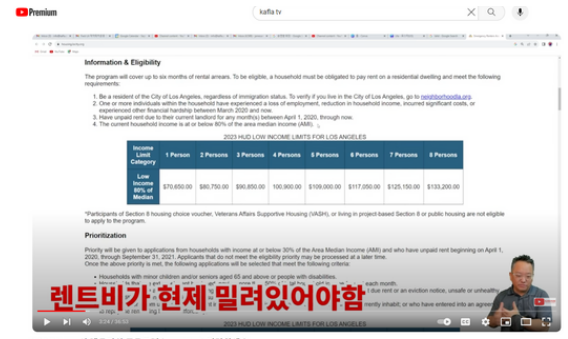
Since the beginning of the pandemic in March 2020, KAFLA has helped Koreans experiencing financial difficulties to navigate and access various government support programs such as Housing is Key and the LA City Emergency Rental Assistance Program (ERAP).

Despite the end of the federal COVID-19 public health emergency declaration and with many rental assistance programs having ended in March 2022, many continue to face economic difficulties and the number of residents delinquent on rent has increased significantly.

On September 19, the city of LA created its own fund and introduced the United to House Los Angeles Emergency Renters Assistance Program (ULA ERAP) for residents who had past unpaid rent due to the pandemic. Eligible applicants were residents of LA City whose incomes were at or below 80% of the area median income, and who were behind in rent due to the pandemic. The maximum support was for 6 months.

KAFLA produced an in-depth informational and how-to video on our YouTube channel KAFLA TV so anyone could easily follow along and apply. In addition, people visited the KAFLA center from September 20th to October 2nd to receive direct assistance on their applications. Approximately 150 people came to our office for support with various circumstances such as getting laid off from their jobs, tenants who came with their landlords, and those who had delinquent rent for more than a year.

In addition, LA City plans to introduce another support program for landlords on October 23, and KAFLA will inform the community of all relevant information as soon as it is announced in order to assist more people in need.





**로스앤젤레스한인회**  
KOREAN AMERICAN FEDERATION OF LOS ANGELES

# 마우이 산불 피해자를 돕시다

## "HELP MAUI"

\*현지 피해사진 : 마우이한인회 제공(8/15/23)

(참여방법)  
• 체크에 "MAUI KOREAN COMMUNITY ASSOCIATION" 라고 적으시고,  
• 체크 보내실 곳 : 981 S. Western Ave #100, L.A., CA 90006  
• 관련문의 : LA한인회 사무국 info@kafla.org / 323-732-0700  
• All donations are tax deductible.

Donate

# 마우이 산불피해자 돕기 캠페인 Update(10/3)

지난8월, 하와이 마우이에서 발생한 역대 최악의 산불로 큰 피해를 입은 한인들을 돕기 위한 기금모금의 손길이 이어졌습니다. 이 때까지 총 \$ 21,410의 기금이 조성되어, 전액 마우이한인회로 전달되었으며, 해당기금은 20여 피해가정의 피해복구에 직접 쓰여지게 됩니다. 성금모금에 참여해 주신 한인 여러분들께 감사 드리며, 개별 기부자 명단은 아래 링크에서 확인하실 수 있습니다.

[https://kafla.org/ko/bbs/board.php?bo\\_table=event&wr\\_id=173&page=0&sca=&sfl=&stx=&sst=&sod=&spt=0&page=0](https://kafla.org/ko/bbs/board.php?bo_table=event&wr_id=173&page=0&sca=&sfl=&stx=&sst=&sod=&spt=0&page=0)

In August, fundraising efforts continued in order to help Koreans who were greatly affected by the worst wildfire in history in Maui, Hawaii. A total of \$21,410 in funds were raised, and the entire amount was delivered to the Maui Korean Association.

The funds will be used to restore damages for 20 affected families. We would like to thank all who participated in the fundraising effort. You can check the list of the individual donors at the link above.

# 인터넷, 저렴하게 이용하세요

## Affordable Connectivity Program

LA한인회에서는 자격이 되는 한인들이 저렴하게 인터넷을 이용할 수 있는 ACP(Affordable Connectivity Program)의 신청을 돕고 있습니다. 이 프로그램은 연방정부에서 저소득가정을 위해 각 인터넷 회사들을 통해 매월 최대 \$30불의 이용요금을 할인받도록 하여, 각 가정이 저렴하게 인터넷을 이용하도록 지원하는 프로그램입니다.

ACP를 신청하기 위해서는 신청자ID와 메디칼, 푸드스탬프 등 저소득을 증명하는 서류가 필요하며, 최대 월 \$30불까지 인터넷 요금을 할인 받을 수 있습니다.

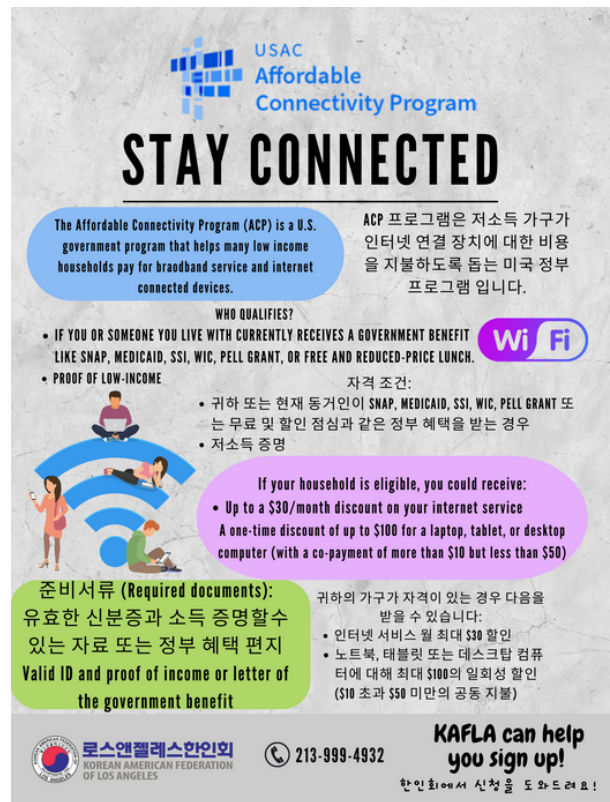
LA한인회와 우리 한인모두에게 반갑고 유익한 소식을 전하며, 신청을 원하시는 분은 서류를 준비하여 한인회를 방문하시기 바랍니다.

KAFLA provides assistance with a variety of government support programs such as the Affordable Connectivity Program (ACP). The ACP is a federal government program that helps low-income households pay for the internet at lower costs.

KAFLA had previously conducted ACP outreach and enrollment and recently heard the exciting news of being selected for a \$250,000 grant from the Federal Communications Commission (FCC) for the ACP grant program. KAFLA was 1 of 15 selected grantees in California, 1 of 3 agencies selected from Los Angeles, and the sole Korean organization in the United States.

The required documents to register for the ACP are a valid ID, proof of income, and a verification letter confirming receipt of any government benefits. If eligible, households can receive up to a \$30 discount per month.

KAFLA hopes to provide assistance to low-income families so they can have access to wifi at a lower cost. Please visit us with the required documents to apply.



**USAC Affordable Connectivity Program**

# STAY CONNECTED

The Affordable Connectivity Program (ACP) is a U.S. government program that helps many low income households pay for broadband service and internet connected devices.

ACP 프로그램은 저소득 가구가 인터넷 연결 장치에 대한 비용을 지불하도록 돕는 미국 정부 프로그램입니다.

**WHO QUALIFIES?**

- IF YOU OR SOMEONE YOU LIVE WITH CURRENTLY RECEIVES A GOVERNMENT BENEFIT LIKE SNAP, MEDICAID, SSI, WIC, PELL GRANT, OR FREE AND REDUCED-PRICE LUNCH.
- PROOF OF LOW-INCOME

자격 조건:  
• 귀하 또는 현재 동거인이 SNAP, MEDICAID, SSI, WIC, PELL GRANT 또는 무료 및 할인 점심과 같은 정부 혜택을 받는 경우  
• 저소득 증명

**Wi Fi**

If your household is eligible, you could receive:

- Up to a \$30/month discount on your internet service
- A one-time discount of up to \$100 for a laptop, tablet, or desktop computer (with a co-payment of more than \$10 but less than \$50)

**준비서류 (Required documents):**  
유효한 신분증과 소득 증명할 수 있는 자료 또는 정부 혜택 편지  
Valid ID and proof of income or letter of the government benefit

귀하의 가구가 자격이 있는 경우 다음을 받을 수 있습니다:  
• 인터넷 서비스 월 최대 \$30 할인  
• 노트북, 태블릿 또는 데스크탑 컴퓨터에 대해 최대 \$100의 일회성 할인 (\$10 초과 \$50 미만의 공동 지불)

**로스앤젤레스한인회**  
KOREAN AMERICAN FEDERATION OF LOS ANGELES  
☎ 213-999-4932  
한인회에서 신청을 도와드립니다!

Household Size	48 Contiguous States, D.C., and Territories	Alaska	Hawaii
1	\$29,160	\$36,420	\$33,540
2	\$39,440	\$49,280	\$45,360
3	\$49,720	\$62,140	\$57,180
4	\$60,000	\$75,000	\$69,000
5	\$70,280	\$87,860	\$80,820
6	\$80,560	\$100,720	\$92,640
7	\$90,840	\$113,580	\$104,460
8	\$101,120	\$126,440	\$116,280
For each additional person, add:	\$10,280	\$12,860	\$11,820

# 집 페이먼트 또는 재산세 납부에 어려움이 있으신가요?



COVID-19팬데믹 관련 대부분의 정부지원 프로그램은 종료되었지만, 거의 유일하게 남아있는 지원프로그램은 집 모기지 페이먼트 또는 재산세 미납을 지원하는 CMRP (California Mortgage Relief Program) 프로그램입니다.

CMRP는 팬데믹으로 인한 경제적 어려움으로 모기지 페이먼트가 밀려 있거나, 재산세를 납부하지 못한 경우 지원을 받을 수 있습니다.

또한 이번달에 자격기준이 확대되어, 모기지연체기간이 최소2023년 1월 전에 밀렸어야 되고 재산세는 최소 2023년 2월 전에 밀렸어야 됩니다.

또한, 모기지 대출이 두개 있는 소유자, 모기지를 연기한 소유자, 4유닛을 갖고 있는 소유자(집주인은 한 유닛에 거주해야 합니다), 그리고 모기지나 재산세 지원혜택을 이미 받은 분들은 추가로 보조를 받을 수 있습니다.  
(단, 모기지 구제는 최대 \$80,000까지 받을 수 있고 재산세 보조는 \$20,000까지 받을 수 있습니다).

LA한인회에서는 CMRP의 대행기관으로 선정되어 주민들의 신청을 돕고 있는 바, 아직까지 모기지와 재산세 납부에 어려움이 있으신 분은 주저말고 신청하시기 바랍니다.

KAFLA was selected as a partner agency to assist applicants for the California Mortgage Relief Program (CMRP). CMRP offers assistance to homeowners whose mortgage or property tax payments are behind.

In February 2023, program officials announced that aid would be extended to four new groups: homeowners who missed a second mortgage payment before March 2023 or were behind at least one property tax payment before March 2023, have a “partial claim” or deferral, and homes up to four units (the landlord must live in one unit). In addition, the new expansion allows homeowners who received funding to apply for additional funding of up to \$80,000 in mortgage relief or \$20,000 in property tax relief.

All homeowners who are behind on property tax or mortgage payments should be advised of this program. If there are questions or concerns regarding eligibility, please feel free to contact KAFLA.

**캘리포니아 모기지 구제는 효과적입니다. 주택소유주를 위한 지원이 있습니다.**

- 모기지 구제**: 연체된 모기지 납부금을 최대 8만 달러까지
- 재산세**: 체납 재산세에 대해 최대 8만 달러까지
- 부분 청구/이자 상환 연기**: 2020년 1월 중이나 이후에 받은 부분 청구 또는 상환 연기 용자를 경험하거나 없었는데 최대 8만 달러까지
- 리버스 모기지**: 리버스 모기지에 대한 연체세 및 주택소유주 빚은 최대 8만 달러까지

\*자격을 갖춘 지원자들은 추가 지원금을 신청할 수 있습니다. 자격이 되는 가구당 지원금 총액은 최대 8만 달러.

**자격 요건들**  
CaMortgageRelief.org/whoiseligible에서 자격 규정에 대해 더 자세히 알아보십시오.

필수 요건	모기지 구제	재산세	리버스 모기지	부분 청구/이자 상환 연기
2020년 1월 21일 이후 팬데믹 관련 재정적 어려움에 직면했어야 합니다.	X	X	X	X
10세 이상 거주자의 가구 집단 소득이 지역 중간 소득(Median)의 150% 이하 (연소득)이어야 합니다.	X	X	X	X
주택소유주를 필요로 하는 구제 기간에 20일 이상 연속 거주한 연금이나 자선단체 연금 지급을 제외할 수 없습니다.	X	X	X	X
주택소유주는 1회 모기지에 납이 있는 미납 원금의 (2008년 주택 및 경제 회복법 조항에 의해 결정됨에 따라) *자격 다음 한도*를 초과할 수 없습니다.	X		X	X
2023년 8월 31일까지 최소 두 차례 이상 납부금을 미납했고, 현재도 연체 상태여야 합니다.	X			
2023년 8월 31일 이전에 최소 한 차례 이상 납부금을 미납했고, 현재도 연체 상태여야 합니다.		X		
부동산 한 채만 소유하고 있어야 하며 반드시 주 거주자여야 합니다.	X	X	X	X
부동산 한 장소에 있는 최대 4가구의 포함할 수 있습니다. (주택, 콘도, 영구 부속물 포함) 제조 주택, 별채가 딸린 주택, 2가구 주택, 4가구 주택	X	X	X	X
자격이 되는 신청자에 최대 8만 달러 지원금까지 복수의 기금 지원 인정	X	X	X	X
2020년 1월 중 또는 이후에 받은 '부분 청구' 및 '상환 연기 용자'를 경험하거나 없어야 합니다.				X
주택소유주 모기지/이자 서비스 업체는 캘리포니아 모기지 구제 프로그램에 참여해야 합니다.	X		X	X

오늘 **CAMORTGAGERELIEF.ORG** 에서 온라인으로 신청하세요.

전화로 질문하세요. **1-888-840-2594**  
월요일-금요일 오전 8시-오후 6시

**오늘 신청하세요**

CaMortgageRelief.org 방문

"지금 신청하세요" (Apply Now) 클릭

신청서 작성

신청 상태 확인

CaMortgageRelief.org

모기지나 재산세가 밀려있다면 지금 신청하세요.  
<https://camortgagerelief.org/ko/>

혼자 신청하기 어려운가요?  
LA한인회로 연락하세요. 213-999-4932

# 전기세나 또는 수도요금이 너무 많이 나오나요?



LA한인회는 LA수도전력국 (LADWP)에서 제공하는 여러 할인 혜택의 신청을 돕고 있습니다.

여러분 가정이 신청할 수 있는지 꼭 살펴보시고, 자격이 된다면 바로 신청하세요.

또한 밀린 공과금 납부에 도움이 필요하시면 LIHEAP와 LIHWAP 이라는 지원 프로그램을 통해 최대 \$3,000 까지 지원 받으실 수 있습니다.

## LADWP Cares

청구서 지불에 도움이 필요하십니까? 도움이 곧 오고 있습니다!

www.ladwp.com/financialassistance

<준비서류>

- LADWP고지서 (어카운트 번호)
- 신청자 ID

\*프로그램에 따라 필요한 추가서류들이 있을 수 있습니다.

LADWP 지원 프로그램	누구를 위한 것입니까?	어떤 저축을 받게 됩니까?
EZ-SAVE (저소득자 할인 프로그램)	소득 적격 거주 고객	유틸리티 및 가구 규모에 따라 12개월마다 최대 \$400
생명선	만 62세 이상 소득 적격 거주 고객 또는 적격 장애가 있는 경우	유틸리티에 따라 12개월마다 최대 \$650
PCAD (의사 인증 수당)	적격 장애가 있는 가구	12개월마다 \$200 이상
생활 지원	생활 유지 장치가 필요한 가구	12개월마다 \$200 이상

이러한 프로그램 및 기타 프로그램에 대해 자세히 알아보려면 당사에 문의하십시오.

**고객센터**  
1-800-DIAL-DWP  
(1-800-342-5397)

월요일-금요일: 오전 7시-오후 7시  
토요일: 오전 7시-오후 2시  
일요일 및 공휴일: 휴무  
비상/중단 진화를 위해 연중무휴 24시간 이용 가능합니다.

**고객 서비스 센터**  
예약 필수  
1-888-999-0477

## LADWP Cares

Need Help Paying Your Bill?  
Help is on the Way!

ladwp.com/financialassistance

LADWP assistance programs	Who is this for?	What benefit will I receive?
EZ-SAVE (Low Income Discount Program)	Income-qualified residential customers	Up to \$280 every 12 months, depending on utilities
Lifeline	Income-qualified residential customers who are aged 62+OR with a qualifying disability	Over \$530 every 12 months, depending on utilities
PCAD (Physicians Certified Allowance)	Households with a qualifying disability	Over \$200 every 12 months
Life Support	Households who require a life support device	Over \$200 every 12 months
Payment Arrangements (No fee, no interest)	All residential and commercial customers	Up to 48 months for discount customers, 36 months for all others
Level Pay	All residential customers	A level, monthly bill based on your typical usage

Contact us to learn more about these and other programs. We are here to help.

**Customer Contact Center**  
1-800-DIAL-DWP  
(1-800-342-5397)

Monday - Friday: 7am to 7pm  
Saturday: 7am to 2pm  
Sunday and holidays: Open for emergency & outages  
Available 24/7 for emergency & outages

**Customer Service Center**  
Appointment Required  
1-888-999-0477

**혼자 신청하기 어려운가요?**

LA한인회로 연락하세요.

213-999-4932



The Los Angeles Department of Water and Power (LADWP) offers many programs to help you save on your electricity and gas bills. Learn how and sign up.

There are also relief programs. The Low-Income Home Energy Assistance Program (LIHEAP) and Low-Income Household Water Assistance Program (LIHWAP) are available to help you with your unpaid utility bills for up to \$3,000.

<Required Documents>

- LADWP bill
- Valid ID

\*Additional documents may be needed dependent on the program.

**Need help signing up?**

Call KAFLA.

213-999-4932



# LADWP 에어컨 신청 프로그램

LADWP에서 저소득층이나 시니어분들이 여름을 시원하게 보낼 수 있게 Stay Cool LA라는 프로그램을 제공하고 있습니다. 이 프로그램을 통해 새 에어컨을 최대 \$225 할인 받으실 수 있습니다.

해당자격은 LADWP이용 고객으로

- 1) 저소득층 할인프로그램인 EZ Save 수혜자
- 2) 저소득층 시니어 및 장애인을 위한 Lifeline 할인혜택 수혜자
- 3) 호흡기 등 생명유지장치 할인 수혜자(Life-Support Equipment Discount)
- 4) 심각한 질병으로 인한 의료인의 진단할인(Physician Certified Allowance Discount)이중 하나의 수혜자이어야 합니다.

\*보통 일반적으로 저소득가정은 Ez Save 또는 Lifeline 둘중 하나에 해당됩니다.

**<구비서류>**

- 1)신청자ID
- 2) LADWP 마지막달 고지서(Bill),
- 3)수입증명서류(세금보고서류, 메디칼카드, EBT카드, 웰페어편지등)

하지만, 저소득가정이지만 아직 상기 4가지 프로그램을 신청하지 않은 경우, Ez Save 또는 Lifeline등 할인 프로그램을 먼저신청하고, 승인(Approve) 된 이후 Stay Cool LA의 신청을 진행할 수 있어 시간이 걸리는 점 유의하시기 바랍니다.

신청하시려는 분은 LA한인회로 연락주시기 바랍니다.

KAFLA is currently assisting with enrollments for the Stay Cool LA program by the LADWP. This program is intended to provide affordable AC for low-income families and senior customers of LADWP. Through Cool LA, eligible customers can get cooling rebates of up to \$225.

Eligible LADWP customers are one of:

- 1) Beneficiaries of the EZ Save low discount program
- 2) Beneficiaries of Lifeline discounts for low-income seniors and/or people with disabilities
- 3) Beneficiaries of Life-Support Equipment Discount
- 4) Beneficiaries of Physician Certified Allowance Discount

Required documents are as follows:

- 1) **Registeree ID**
- 2) **Latest LADWP bill**
- 3) **Income Proof (tax return, medical card, EBT card, SSI (welfare) letter)**

If you are not participating in one of the programs above, you may still apply and see if you qualify. Please account for the additional time to first apply for any discount programs such as EZ Save and Lifeline before we are able to help you apply for Cool LA.

Those who wish to receive application assistance can visit KAFLA.



**새 에어컨을 최대 \$225 할인 받고 이번 여름 시원하게 보내세요!**

**Stay Cool, LA!**  
Cooling Rebates up to \$225!\*

Window / Wall / Portable / Evaporative Cooling

**LA DWP COOL\* LA**  
Beat the Heat & Stay Safe  
ladwp.com/Cool-LA

**<자격 조건>**  
LADWP 저소득/시니어 해당 프로그램에 가입하신분\*:  
EZ-SAVE, Senior Citizen/Disability Lifeline Rate, Physician Certified Allowance Discount, and Life-Support Equipment Discount  
\*한인회에서 프로그램 신청도 도와드립니다

**한인회에서 신청 도와드립니다**  
☎ 323-732-0700  
📍 981 S Western Ave, Los Angeles, CA 90006

**<구비서류>**  
LADWP 청구서

**로스앤젤레스한인회**  
KOREAN AMERICAN FEDERATION OF LOS ANGELES

**COOL\* LA - Beat the heat and stay safe.**

**SHOP FOR WINDOW AIR CONDITIONERS**

Mounts into a window for simple installation

Find an Air Conditioner



# 직장에서 해고된 경우, 최대 26주간 실업수당을 받을 수 있습니다.



흔히 'EDD실업수당'이라고 알고 있는 실업보험(UI)은 직장에서 해고되었거나, 근무시간이 줄어든 근로자의 소득의 일부를 지원해 주는 CA주정부 프로그램입니다.

### 실업보험 (UI) 자격:

최근 실직하거나 근무 시간이 줄어든 경우 청구할 수 있습니다. 실업 보험은 본인의 잘못이 아니지만 실업상태가 된 경우, 여전히 일할 수 있고 일할 수 있는 직원을 위해, 임시 또는 부분적인 임금을 최대 26주간 지급합니다.

Unemployment Insurance (UI) is paid for by your employer and provides partial income replacement for up to 26 weeks when you are unemployed or your hours are reduced due to no fault of your own. To claim UI benefit payments you must also meet all UI eligibility requirements such as you must be available for work and searching for work.

### 신청 시기:

실직하거나 근무 시간이 줄어든 첫 주에 신청해야 합니다. 제출된 신청서는 그 주 일요일에 접수됩니다.

중요 사항: 접수가 늦어지면 수당 지급이 지연될 수 있습니다.

You have to apply the first week you are unemployed or your hours are reduced. The application will be processed the Sunday of the submission week.

Important note: If the application is delayed, the payment of benefits may be delayed.

### 신청 방법:

- 온라인 ONLINE (가장 빠르고 편리한 UI 청구 방법): [WWW.EDD.CA.GOV/UI\\_ONLINE](http://WWW.EDD.CA.GOV/UI_ONLINE) 을 방문 하십시오.
- 전 화 PHONE : 영어 1-800-300-5616 한국어 1-844-660-0877 / LA한인회 213-999-4932
- FAX 또는 우편: UI 신청서를 작성해 UI 청구를 하시려면 아래 링크를 참고 바랍니다.  
[WWW.EDD.CA.GOV/UNEMPLOYMENT/FILING\\_A\\_CLAIM.HTML](http://WWW.EDD.CA.GOV/UNEMPLOYMENT/FILING_A_CLAIM.HTML)

**로스앤젤레스한인회**  
KOREAN AMERICAN FEDERATION OF LOS ANGELES

**CalFresh**  
HEALTHY LIVING

**자격이 되는 분들은 푸드스탬프 혜택을 받을 수 있습니다. 지금 신청하세요.**  
Those who need help paying for food and are eligible for CalFresh. Apply now.

**<신청 자격>**  
- 미국 시민권자, 영주권자 또는 합법거주자  
- 저소득층 가정  
- 개인 자산 \$2,000이하  
- SSI/캘페어등 정부지원 받는 분

- Are a U.S. Citizen or a legal resident  
- Are an immigrant that meets certain criteria  
- Receive CalWORKS or General Relief  
- Have a low or no income  
- Have limited property  
- Receive SSI/SSP

## 식료품 구입에 어려움이 있으신가요?

푸드스탬프, EBT등의 이름으로 알려진 "CalFresh" 프로그램은 저소득 가정들이 충분한 식물을 구입할 수 있도록 도와 드리는 프로그램 입니다.

신청후 자격이 되시는 가정은 한달에 최대 1인 \$250까지 지원 받을 수 있습니다.

CalFresh is a program that provides assistance for low-income households to increase their buying power so they are able to purchase sufficient food to meet their needs. Sign up and get up to \$250 for groceries for a one-person household or more for larger households.

혼자 신청하기 어려운가요?  
LA한인회로 연락하세요.  
213-999-4932



**로스앤젤레스한인회**  
KOREAN AMERICAN FEDERATION OF LOS ANGELES

981 S. WESTERN AVE, SUITE 100, LOS ANGELES, CA 90006

• INFO@KAFLA.ORG 323-732-0700 • WWW.KAFLA.ORG • YOUTUBE.COM/KAFLATV